



YÖKAK Kurumsal Akreditasyon Programı

Dış Paydaş Bilgilendirme Sunumu

Kastamonu Üniversitesi

Eylül-2024



SUNUM İÇERİĞİ



- *Kalite Güvence Sistemi*
- *Yükseköğretimde Kalite Süreçleri*
- *Yüksek Öğretim Kalite Kurulu (YÖKAK)*
- *Kurumsal Akreditasyon Programı (KAP)*
- *Kurum Akreditasyon Programının Önemi*
- *KAP Değerlendirme Süreci*
- *KAP Değerlendirme Ölçütleri*
- *KAP Değerlendirme Takımı Ziyaret Planı*
- *KAP İçin Neler Yapmalıyız?*
- *Olası Sorular*
- *Bilgi Dokümanları ve Önemli Bağlantılar*



Kalite Güvence Sistemi



Kalite güvencesi bir ürün veya hizmetin kalite konusunda belirtilmiş gerekleri yerine getirmesinde yeterli güveni sağlamak için uygulanan planlı ve sistematik etkinlikler bütünüdür.

*Kalite gereksinimlerini nasıl karşılayacağı konusunda öngörülü proaktif yaklaşım kullanılarak, **beklenen kalite gereksinimlerinin karşılanmasını** güvence altına almayı amaçlar.*

Bu amaçla planlar yapılır, uygulanır, kontrol edilir ve önlem alınır (PUKÖ).



Kalite Güvence Sistemi



Türk Standartları Enstitüsü (TSE) tarafından 20-22 Eylül 2022 tarihlerinde arasında gerçekleştirilen belgelendirme tetkik sürecini başarıyla tamamlayan Üniversitemiz, 25 Ekim 2022 tarihinde düzenlenen tören ile TS EN ISO 9001: 2015 Kalite Yönetim Sistemi Belgesini almıştır.

Kastamonu Üniversitesi | Geleceğini İnşa Edeceğin Üniversite

X YouTube Instagram Select Language



KALİTE
KOORDİNATÖRLÜĞÜ

ANASAYFA

BİRİMİMİZ

BELGELER

DEĞERLERİMİZ

RAPORLAR

İLETİŞİM



Üniversitemiz

TS EN ISO 9001:2015

Kalite Yönetim Sistemi Belgesini Aldı





Yükseköğretimde Kalite Süreçleri



Kalite Güvencesi, en basit biçimiyle, bir yükseköğretim kurumunun amaç, hedefler ve politikalarının gerçekleşmesini güvence altına almak için kurduğu sistem, süreç ve mekanizmaları ifade etmektedir.

Kalite güvencesi sistemi yükseköğretim kurumlarının misyon ve hedeflerine uygun biçimde, uluslararası ölçütlerle uyumlu ulusal ihtiyaçlar doğrultusunda geliştirilmiş olan, eğitim öğretim, araştırma ve toplumsal katkı faaliyetleri ile idari hizmetlerinin iç ve dış kalite güvencesi ve akreditasyon süreçlerini planlama ve uygulama esaslarının tümünü kapsar.



Yükseköğretimde Kalite Süreçleri



Yükseköğretimde Kalite Süreçleri Neden ve Nasıl Başladı

- *Rekabet,*
- *Yükseköğretime ulaşılabilirliğin kolaylaşması,*
- *Nitelikli İnsan Gücü,*
- *21. yy beklentileri,*
- *Değişimdeki sürat,*
- *Paydaş Beklentileri*



Yükseköğretim Kalite Kurulu – YÖKAK

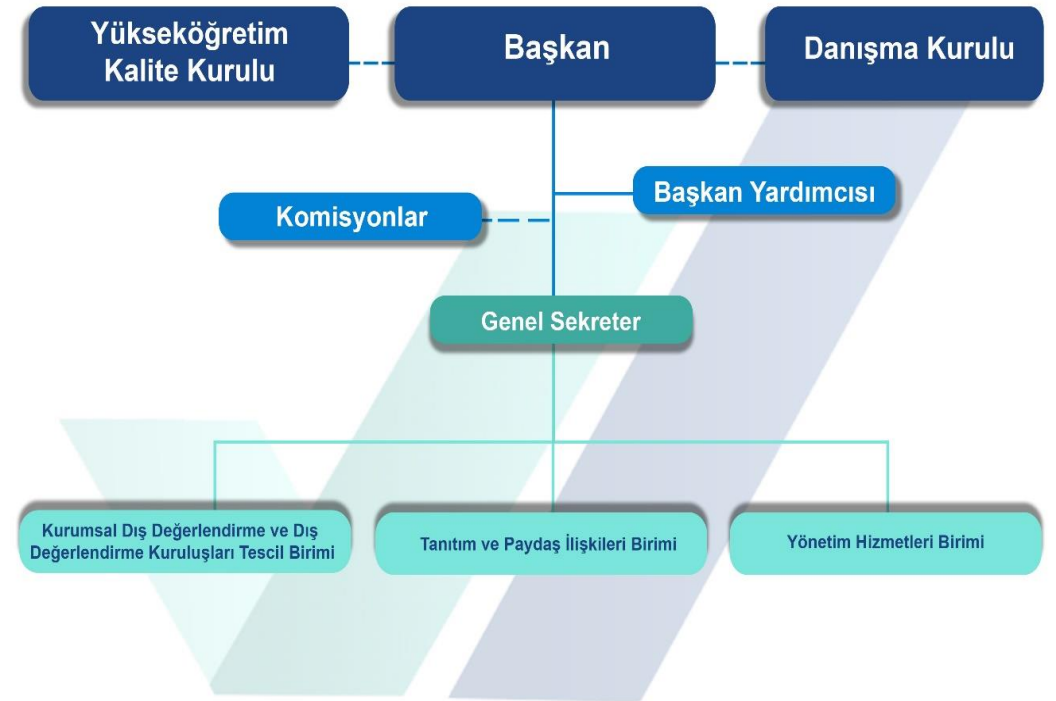
<https://yokak.gov.tr/>



Yükseköğretim Kalite Kurulu;

- ✓ Yükseköğretim kurumlarının eğitim-öğretim ve araştırma faaliyetleri ile idari hizmetlerinin kalite düzeylerine ilişkin ulusal ve uluslararası kalite standartlarına göre değerlendirmeler yapar.
- ✓ İç ve dış kalite güvencesi, **akreditasyon süreçleri** ve bağımsız dış değerlendirme kurumlarının yetkilendirilmesi süreçlerini yürütür
- ✓ İdari ve mali **özerkliğe** sahip kamu tüzel kişiliğini haiz ve özel bütçeli bir kuruluştur.

Yükseköğretim Kalite Kurulu Teşkilat Şeması





Yükseköğretim Kalite Kurulu - YÖKAK



Yüksek öğretim Kalite Kurulu'nun temel görevleri şunlardır;

- Yüksek öğretim kurumlarının **dış değerlendirilmesini** yapmak,
- Akreditasyon kuruluşlarının yetkilendirilmesi ve tanınması süreçlerini yürütmek,
- Yüksek öğretim kurumlarında kalite güvencesi kültürünün içselleştirilmesi ve yaygınlaştırılmasını sağlamak.

Yükseköğretim kurumları yıllık iç değerlendirme raporlarını (KİDR), YÖKAK web sayfasında bulunan, **KİDR kılavuzuna** göre hazırlamak ve YÖKAK'a sunmakla yükümlüdür.

Kurum İç Değerlendirme Raporu

- KİDR'nin amacı, kurumun kendi **güçlü ve gelişmeye açık yönlerini tanımasına ve iyileştirme süreçlerine katkı sağlamaktır.** Kuruma ait KİDR, kurumun öz değerlendirme çalışmalarının en önemli çıktısıdır.
- **Olgunluk düzeyi yüksek** bir KİDR ancak yıl içerisinde iç kalite güvencesi sistemi ve iç değerlendirme çalışmalarının etkin ve etkili gerçekleştirilmesi ile mümkündür.



Kurumsal Akreditasyon Programı (KAP)



Yükseköğretim kurumlarındaki kalite güvencesi sistemi, eğitim-öğretim, araştırma-geliştirme ve toplumsal katkı süreçlerinin “planlama, uygulama, kontrol etme ve önlem alma” döngüsü kapsamında değerlendirilmesini sağlayan bir dış değerlendirme yöntemidir.

- Değerlendirme takımından dış değerlendirme programı kapsamında, kurumun kalite güvence sistemini, kurumda yürütülen eğitim ve öğretim, araştırma ve geliştirme, toplumsal katkı faaliyetleri ile kurumun yönetim sistemini niteliksel ve niceliksel olarak değerlendirmesi beklenmektedir.
- Söz konusu değerlendirmelerde, Yükseköğretim Kalite Kurulu Kurumsal Dış Değerlendirme Yönergesi, Kurumsal Dış Değerlendirme ve Akreditasyon Ölçütleri ve kurumun her yıl Yükseköğretim Kalite Kurulu’na sunduğu Kurum İç Değerlendirme Raporları (KİDR) ana referans olarak kullanılacak dokümanlardır.



Kurumsal Akreditasyon Programı (KAP)



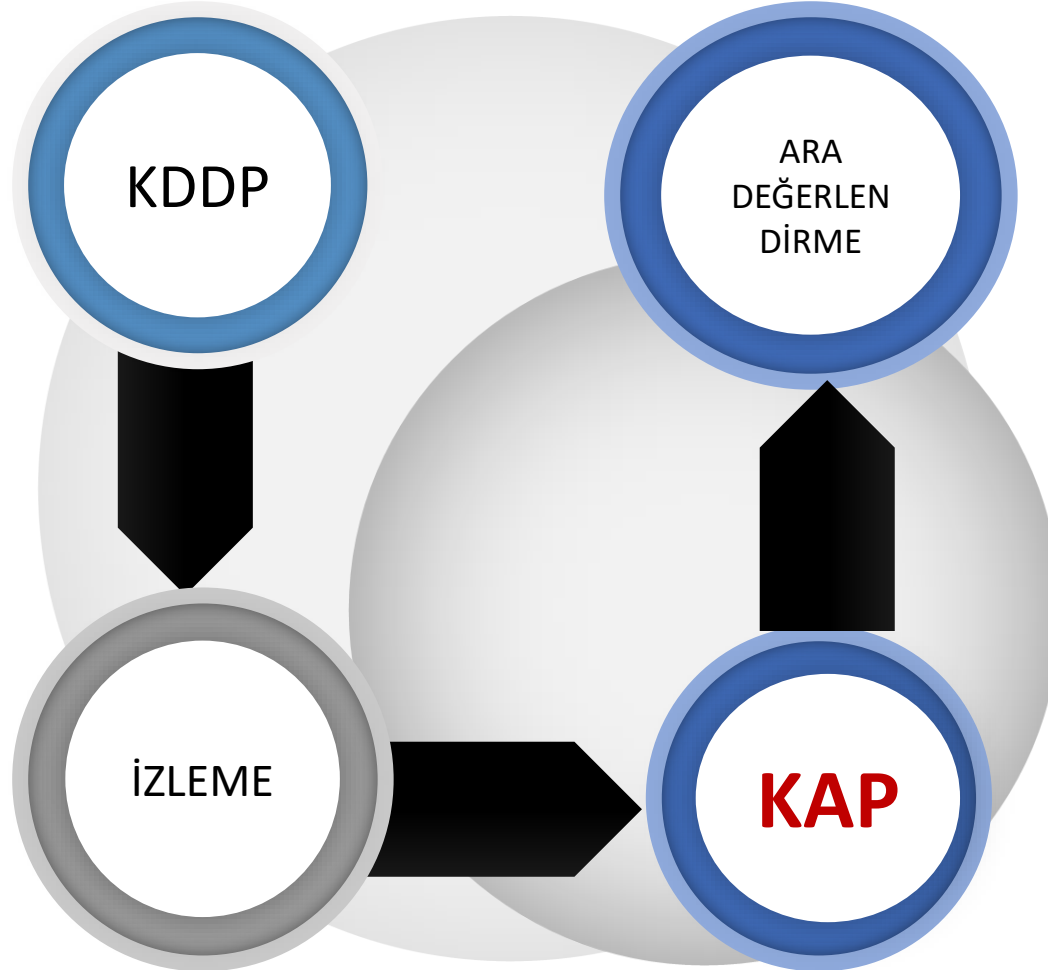
YÖKAK'ın Kalite Değerlendirme Süreçleri

Kurumsal Dış Değerlendirme Programı

- Zorunlu (ilk mezun vermeyi izleyen 5. yıl içinde)
- Akran Değerlendirme
 - Kurumsal düzeyde
- Tüm ölçütler ve alt ölçütler
 - Kurumsal Geri Bildirim Raporu (KGBR)

İzleme Programı

- Zorunlu (KDDP'yi izleyen en erken ikinci yılda)
- Akran Değerlendirme
- KGBR'de yer alan güçlü ve gelişmeye açık yönler
 - İzleme Raporu



Ara Değerlendirme

- Zorunlu
- KAP kapsamında gelişimin değerlendirilmesi
- Kurumsal Düzeyde
- KAR kapsamında iyileşme alanları
- Ara değerlendirme raporu

Kurumsal Akreditasyon Programı

- Zorunlu (KDDP üzerinden en fazla 5 yıl geçtikten sonra)
- Akran Değerlendirme ve Karar
- Kurumsal Düzeyde
- Tüm ölçütler ve alt ölçütler
- Kurumsal Akreditasyon Raporu



Kurum Akreditasyon Programının Önemi



Kalite Güvencesi:

Akreditasyon, bir kuruluşun belirli kalite standartlarına uygun olduğunu kanıtlar. Bu, tüm paydaşlara, akademik ve idari birimlere, koordinatörlük ve de öğrencilere güven verir.

Rekabet avantajı:

Akredite olmak rekabette üstünlük sağlayabilir. Üniversitemizin kalitesini kanıtlamak, kamuoyunun güvenini de artırır.

Yenilik ve iyileştirme:

Akreditasyon süreci, kuruluşun mevcut uygulamalarını gözden geçirme ve geliştirme fırsatı tanır. Bu şekilde iyileştirmeyi teşvik eder.

Uyumluluk ve Yasalara uygunluk:

Akreditasyon, üniversite standartlarını ve yasal gereksinimleri uyguladığımızı gösterir. Böylece yasal sorunlardan kaçınılabilmektedir.

İşbirliği ve Ortaklık İmkanları:

Birçok üniversitede, akredite olmuş kuruluşlar arasında işbirliği ve ortaklık imkanları artabilir. Kurumsal

***Kısaca Akreditasyon Üniversitemizin kalitesini kanıtlamanın yanı sıra iş süreçlerini iyileştirme ve rekabet avantajlarını sağlar.**



KAP Değerlendirme Süreci



Kurumsal Dış Değerlendirme Programı ile Kurumsal Akreditasyon Programının temel özellikleri;

- Uluslararası kabul görmüş bir bakış açısıyla ulusal değerlendirme sürecidir,
- Kurumun iç değerlendirmesini (öz değerlendirme) esas alan bir değerlendirme değildir,
- Kurumun kendisini tanımladığı **misyon/vizyon ve stratejik hedefleriyle uyumuna katkı sağlamaya odaklanan ve “sürekli iyileşme”** yaklaşımını benimseyen bir değerlendirme sürecidir,
- Kurumun **iç ve dış paydaşlarının görüşlerinin de alındığı bir akran değerlendirme sürecidir.**

KAP Yükseköğretim Kalite Kurulu tarafından oluşturulan **Değerlendirme takımları** tarafından **Kurumsal Dış Değerlendirme ve Akreditasyon Ölçütleri ile Kurumsal Dış Değerlendirme ve Akreditasyon Kılavuzu** kapsamında yürütülmektedir.



KAP Değerlendirme Süreci



YÖKAK tarafından belirlenen değerlendiricilerin oluşturduğu gruba Değerlendirme Takımı adı verilir. Değerlendirme takımları genellikle 7 kişiden oluşur ve akademisyenler, idari personel, öğrenciler ve işveren/profesyonel uygulayıcılar yer alır.

Değerlendirme süreçlerinde Değerlendirme Takımı, doküman inceleme, gözlem, görüşme/mülakat ve diğer yöntemler (ekip tartışması, yönetici/çalışan/öğrenci yorumları vb.) olmak üzere dört farklı yöntem kullanabilir.

Değerlendirme süreci, KİDR üzerinden ön değerlendirme, iki aşamalı kurum ziyareti (ön ziyaret ve saha ziyareti) ve çıkış bildiriminin kuruma sözlü olarak sunulması ve ziyaret sonrasında Kurumsal Akreditasyon Raporu'nun hazırlanmasına (KAR) ilişkin etkinlikleri içerir. Bu raporlar göz önünde bulundurularak YÖKAK tarafından akreditasyona ilişkin karar verilmektedir.



KAP Değerlendirme Süreci



KİDR ile ön değerlendirme sürecinin iki amacı vardır:

- 1) Kurum ziyareti öncesinde kurum hakkında yeterli düzeyde bilgi sahibi olmak ve değerlendirme takımının saha ziyaretine hazır hale gelmesini sağlamak,
- 2) Kurum ziyareti sırasında yapılacak ek değerlendirmeler ile ziyaret öncesinde ya da sırasında kurumdan istenecek ek bilgi ve belgeler için bir plan oluşturmak.

Saha Ziyareti 3 gün sürmektedir. Bu ziyaretin dört amacı vardır:

- 1) KİDR’de yeterince açıklanamayacak unsurları değerlendirmek
- 2) Kurumun **güçlü ve gelişmeye açık yanlarının** belirlenmesine yardımcı olmak
- 3) Değerlendirme süreci kapsamında **kurum tarafından hazırlanan ve sunulan belge ve bilgileri** incelemek ve fiziksel olanakları yerinde görmek
- 4) Ziyaret sonunda yapılacak **“Çıkış Bildirimi”** ile kurumlarda sürekli iyileştirme ve kalite kültürünün yerleşmesine katkı sunmak



KAP Değerlendirme Süreci



YÖKAK'ın dış değerlendirme süreçleri, bütüncül bir bakış açısıyla;

- Liderlik, Yönetişim ve Kalite,
- Eğitim ve Öğretim,
- Araştırma ve Geliştirme
- Toplumsal Katkı

başlıkları altında toplam **14 ölçüt ve 46 alt ölçüt** ile gerçekleştirilmektedir. Değerlendirme süreçlerinde kullanılan temel araç **YÖKAK Dereceli Değerlendirme Anahtarı**dır. YÖKAK Dereceli Değerlendirme Anahtarında her bir alt ölçüt için kalite güvencesi süreç ya da mekanizmaları; planlama, uygulama, kontrol etme ve önlem alma (**PUKÖ**) basamaklarının **olgunluk düzeyleri** dikkate alınarak tanımlanmış olup **1 ila 5 arasındaki bir ölçekle** derecelendirilmiştir.

KAP Değerlendirme Süreci

Olgunluk Düzeyi 2

- Bu planlar kamuoyu ile paylaşılmıştır
- Planlama sürecine ilişkin paydaş katılımı sağlanmıştır
- Planlama kanıtları sunulmuştur
- Uygulama bulunmamaktadır ya da kısmi uygulamalar bulunmaktadır.

Olgunluk Düzeyi 3

- Planlamalara uygun bir şekilde uygulamalar yapılmaktadır
- Uygulamalar kurumun geneline yayılmıştır
- Temel ve öncelikli alanlarda uygulamalar vardır
- Uygulama kanıtları bulunmaktadır
- Uygulamalardan sonuçlar elde edilmiştir
- Bu sonuçlar tamamen ya da kısmen izlenmektedir.

Olgunluk Düzeyi 4

- Kurumun genelini kapsayan izleme ve değerlendirme bulunmaktadır
- İzleme ve değerlendirme sonuçları paylaşılmaktadır
- Karar alıcılar tarafından izleme ve değerlendirme sonuçlarına göre iyileştirmeler yapılmaktadır
- İyileştirme süreçlerine paydaş katılımı sağlanmaktadır
- İyileştirme kanıtları bulunmaktadır.

Olgunluk Düzeyi 5

- PUKÖ çevrimi birden fazla kez kapatılmıştır. Sistemattir.
- Süreçler kuruma özgü ve özgündür. Sürdürülebilirliği kanıtlanmıştır.
- Kurum kültürü tarafından özümsemiştir.
- Yükseköğretim sisteminde diğer kurumlara örnek teşkil edebilecek etkili ve istisnai bir durumdur.
- Kanıtlarla desteklenmelidir.

Olgunluk Düzeyi



Örnek Gösterilebilir

5 İçselleştirilmiş, sistematik, sürdürülebilir ve örnek gösterilebilir uygulamalar bulunmaktadır.

Planlama, Uygulama, Kontrol Etme ve Önlem Alma

4 Kurumun genelini kapsayan uygulamaların sonuçları izlenmekte ve ilgili paydaşların katılımıyla iyileştirilmektedir

Planlama ve Uygulama

3 Kurumun genelini kapsayan uygulamalar bulunmaktadır ve uygulamalardan bazı sonuçlar elde edilmiştir. Ancak bu sonuçların izlenmesi yapılmamakta veya kısmen yapılmaktadır.

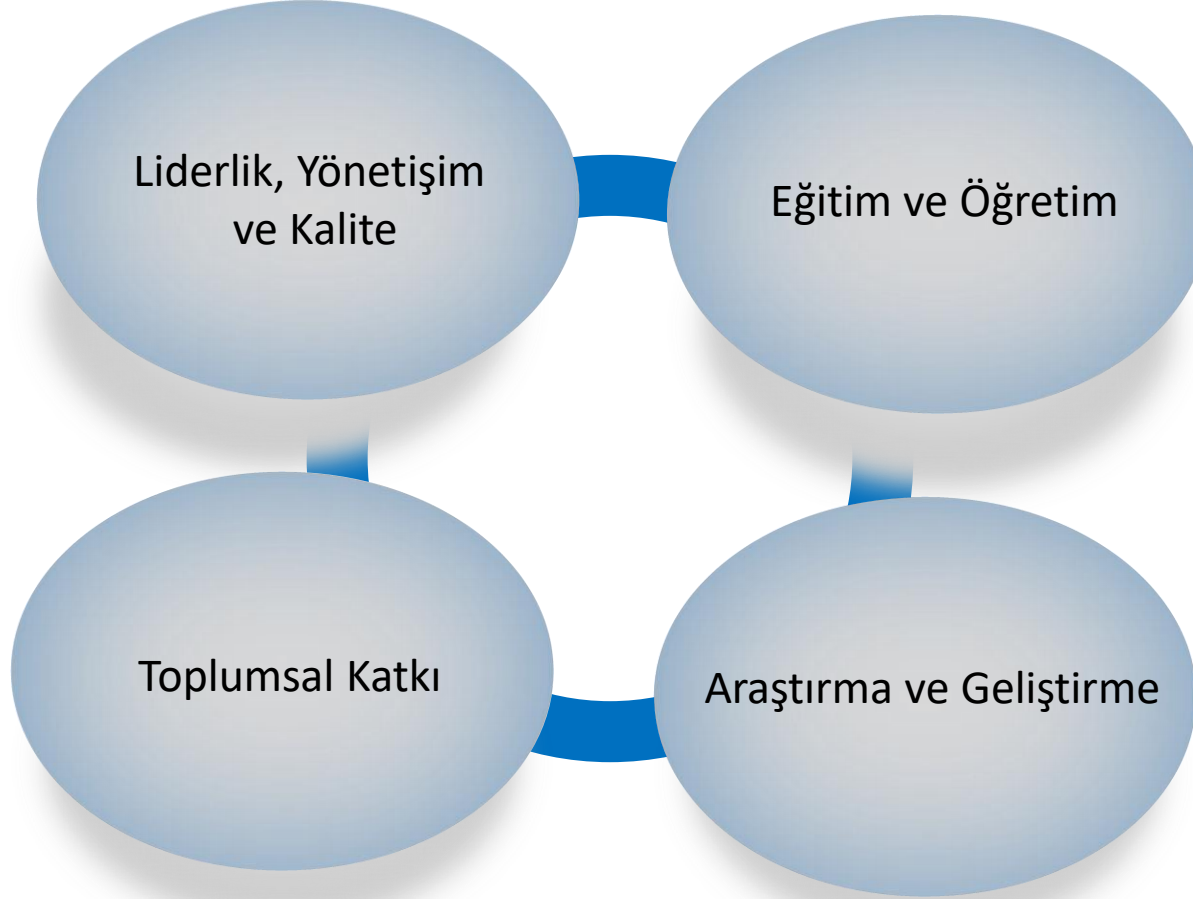
Planlama

2 Planlama (tanımlı süreçler) bulunmakta; ancak herhangi bir uygulama bulunmamakta veya kısmi uygulamalar bulunmaktadır.

Çalışma Bulunmamaktadır

1 Planlama, tanımlı süreç veya mekanizmalar bulunmamaktadır.

- 1. Liderlik ve Kalite
 - 2. Misyon ve Stratejik Amaçlar
 - 3. Yönetim Sistemleri
 - 4. Paydaş Katılımı
 - 5. Uluslararasılaşma
-
- 1. Toplumsal Katkı Süreçlerinin Yönetimi ve Toplumsal Katkı Kaynakları
 - 2. Toplumsal Katkı Performansı



- 1. Program Tasarımı, Değerlendirmesi ve Güncellenmesi
 - 2. Programların Yürütülmesi
 - 3. Öğrenme Kaynakları ve Akademik Destek Hizmetleri
 - 4. Öğretim Kadrosu
-
- 1. Araştırma Süreçlerinin Yönetimi ve Araştırma Kaynakları
 - 2. Araştırma Yetkinliği, İş Birlikleri ve Destekler
 - 3. Araştırma Performansı

4 ana başlık, 14 ölçüt ve 46 alt ölçüt



KAP Değerlendirme Ölçütleri



Kurumsal Akreditasyon Değerlendirmesi

4 Ana Başlığın Puanlandırılması

Liderlik, Yönetişim ve Kalite	300 puan
Eğitim ve Öğretim	400 puan
Araştırma ve Geliştirme	200 puan
Toplumsal Katkı	100 puan





KAP Değerlendirme Ölçütleri



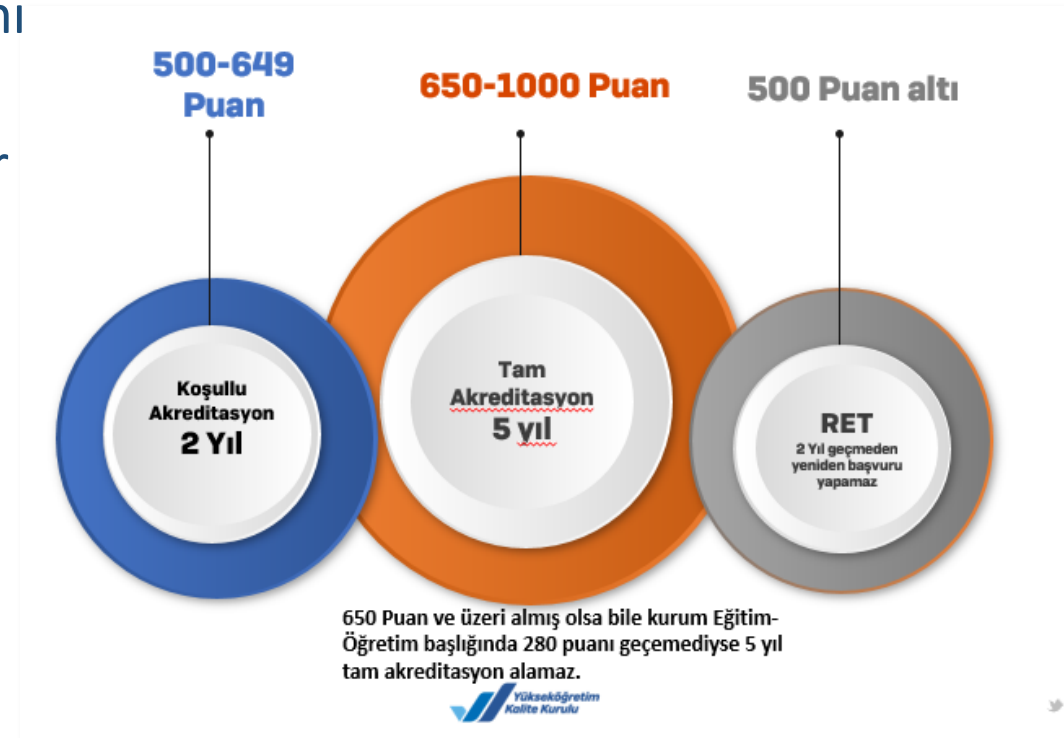
Kurumsal Akreditasyon Değerlendirmesi

Değerlendirme sonucunda;

- ✓ Hedefimiz olan «Tam Akreditasyon» için en az 650 puanı almamız gerekmektedir
- ✓ Eğitim ve Öğretim başlığında en az 280 puan alınmalıdır
- ✓ Toplam puanı 500-649 arası olan kurumlara «Koşullu Akreditasyon» verilmektedir
- ✓ 500 Puan altına «Ret» cevabı verilmekte ve 2 yıl geçmeden yeniden KAP başvurusu yapılamamaktadır

4 ve 5 değerlendirilmeyi getirecek olan formül:

- ❖ Sistemik izleme, paydaşlarla değerlendirme ve iyileştirme kanıtları





Değerlendirme Takımı Ziyaret Planı

Saha Ziyareti Programı



Ekim-Kasım gibi

1. Gün

09:30 - 10:00

Değerlendirme Takımı Rektör görüşmesi

10:00 - 11:30

Değerlendirme Takımı ile Kurum Kalite Komisyonu üyelerinin görüşmesi

11:30 - 11:45

Ara

11:45 - 12:30

Değerlendirme Takımı ile Senato ve Yönetim Kurulu üyelerinin görüşmesi

13:45 - 15:30

Değerlendirme Takımı Fakülte Dekanları ve Dekan Yardımcıları görüşmesi

15:30 - 16:30

Değerlendirme Takımı Akademik Personel görüşmesi

16:30 - 17:30

Değerlendirme Takımı Öğrenciler görüşmesi

17:30 - 18:30

Değerlendirme Takımı Kurum Paydaşları görüşmesi

18:30 - 19:30

Ara

20:30

Değerlendirme Takım İç Toplantısı



KAP İçin Neler Yapmalıyız?



Kurumsal Akreditasyon Programı (KAP) ile Üniversitemizin, paydaşı olduğunuz Fakülte/MYO/Enstitü ve Bölüm/Programın misyon, vizyon, kalite politikası, stratejik hedefleri ile kalite güvence sistemi hakkında bilgi sahibi olunmalı

Kalite Koordinatörlüğünü ile paydaşı olduğunuz Fakülte/MYO/Enstitü ve Bölüm/Programların web sitelerinde sunulan başta Kurum İç Değerlendirme Raporu (KİDR) ve Birim İç Değerlendirme Raporu (BİDR) olmak üzere Kalite ile ilgili dokümanlar ve çalışmalar incelenmeli

Dış Paydaş geri bildirim süreçlerine katkı sunulmalı ve memnuniyet anketleri titizlikle ve her soru dikkatle okunarak doldurulmalı, çünkü anket sonuçları iyileştirme faaliyetlerini yönlendirmede oldukça önem arz etmektedir.

❖ Program güncelleme, eğitim-öğretim, araştırma-geliştirme ve toplumsal katkı süreçlerinde işbirliği yapılmalı



KAP İçin Neler Yapmalıyız?



Üniversitemizin başta **Kalite Elçileri Öğrenci Topluluğu** başta olmak üzere tüm öğrenci topluluklarının faaliyetleri takip edilerek iş birliği fırsatları değerlendirilmeli

Kastamonu Üniversitesi **Teknoloji Transfer Ofisi, TEKNOKENT, MERLAB ve Kariyer Geliştirme Uygulama ve Araştırma Merkezi** takip edilmeli, iş birliği fırsatları değerlendirilmeli

Üniversitemiz **web sayfası ve sosyal medya hesapları ile paydaşı olduğunuz Fakülte/MYO/Enstitü ve Bölüm/Programların web sayfaları ve sosyal medya hesapları, buralarda yer alan ilan, duyuru, haberler** takip edilmeli

Üniversitemiz **danışma kurullarında yer alan dış paydaşlar** kurullara gereken katkıyı sunmalı

Dış Paydaşlarımız;

- Kurumsal Akreditasyon Programı (**KAP**) ve Üniversitemiz Kurumsal Akreditasyon süreci hakkında **bilgilendirildiniz mi?**
- Üniversitemizin, **paydaşı olduğunuz** Fakülte/MYO/Enstitülerin ve Bölüm/Programların misyon, vizyon, kalite politikası, stratejik hedefleri ile kalite güvence sistemi hakkında bilgi sahibi misiniz?
- Kalite Koordinatörlüğünün ve **paydaşı olduğunuz** Fakülte/MYO/Enstitünün ve Bölüm/Programların web sitesinde sunulan **Kalite ile ilgili dokümanları ve çalışmaları** incelediniz mi?
- Üniversitemizin Kalite Topluluğu ve diğer topluluklarını ve yaptıkları faaliyetleri **biliyor musunuz?**

Dış Paydaşlarımız;

- Üniversitemizin **eğitim-öğretim, araştırma-geliştirme ve toplumsal katkı süreçlerinde sunduğu hizmetler ve faaliyetlerden haberdar mısınız?**
- Kastamonu Üniversitesi **Teknoloji Transfer Ofisi, TEKNOKENT, MERLAB ve Kariyer Geliştirme Uygulama ve Araştırma Merkezi** tarafından **sunulan hizmetler ve faaliyetlerden haberdar mısınız?**
- Üniversitemizle, **paydaşı olduğunuz** Fakülte/MYO/Enstitüler ve Bölüm/Programlarla **faaliyet alanınızla ilgili işbirliği yapıyor musunuz?**



Bilgi Dokümanları ve Önemli Bağlantılar



YÖKAK WEB SİTESİ (<https://yokak.gov.tr/>)

YÖKAK ÖĞRENCİ KOMİSYONLARI (<https://yokak.gov.tr/ogrenci-komisyonu/ogrenci-katilimi>)

KURUM İÇ DEĞERLENDİRME RAPORU (KİDR) HAZIRLAMA KILAVUZU 3.2 (<https://yokak.gov.tr/kurum-ic-degerlendirme-raporu-kidr-hazirlama-kilavuzu-32-surumu-yayimlandi-520>)

KASTAMONU ÜNİVERSİTESİ KALİTE KOORDİNATÖRLÜĞÜ WEB SAYFASI (<https://kalite.kastamonu.edu.tr/>)

KASTAMONU ÜNİVERSİTESİ 2023 YILI KURUM İÇ DEĞERLENDİRME RAPORU (chrome-extension://efaidnbmnnnibpcajpcglclefindmkaj/https://kalite.kastamonu.edu.tr/images/Birim%20Faaliyet%20Raporlari/Kurum%20Ic%20Değerlendirme/KU%202023%20Yili%20Kurum%20Ic%20Değerlendirme%20Raporu.pdf)

BİRİM İÇ DEĞERLENDİRME RAPORU HAZIRLAMA_KILAVUZU_3.2 (<https://kalite.kastamonu.edu.tr/index.php/doekueanlar/raporlar>)

YÖKAK 2021 YILI KURUM İZLEME RAPORU (chrome-extension://efaidnbmnnnibpcajpcglclefindmkaj/https://kalite.kastamonu.edu.tr/images/2021/raporlar/kurum_izleme_2021.pdf)

KASTAMONU ÜNİVERSİTESİ 2020-2024 STRATEJİK PLANI (<https://kalite.kastamonu.edu.tr/index.php/baskanligimiz/2020-2024-stratejik-plani>)

KASTAMONU ÜNİVERSİTESİ 2024 EYLEM PLANI (<https://kalite.kastamonu.edu.tr/index.php/doekueanlar/planlar>)



Bilgi Dokümanları ve Önemli Bağlantılar



KASTAMONU ÜNİVERSİTESİ KALİTE POLİTİKASI VE DİĞER POLİTİKALAR (<https://kalite.kastamonu.edu.tr/index.php/doekueanlar/politikalar>)

KASTAMONU ÜNİVERSİTESİ MİSYON-VİZYON- TEMEL DEĞERLERİ VE BİRİMLERİN MİSYON-VİZYONLARI

(<https://kalite.kastamonu.edu.tr/index.php/doekueanlar/yoenetim-dokuemanlari>)

KASTAMONU ÜNİVERSİTESİ KALİTE EL KİTABI (<https://kalite.kastamonu.edu.tr/index.php/doekueanlar/el-kitaplari>)

KASTAMONU ÜNİVERSİTESİ KALİTE GÜVENCESİ YÖNERGESİ (<https://kalite.kastamonu.edu.tr/index.php/doekueanlar/ic-kaynakli-dokuemanlar>)

KASTAMONU ÜNİVERSİTESİ 2020-2023 YILLARI ARASINDA GENEL MEMNUNİYET ANKET SONUÇ RAPORU

(<https://kalite.kastamonu.edu.tr/index.php/raporlar/memnuniyet-anket-sonuc-raporlari>)

KALİTE ÖĞRENCİ FORMLARI (<https://kalite.kastamonu.edu.tr/index.php/doekueanlar/oegrenci-formlari>)

KASTAMONU ÜNİVERSİTESİ ÜNİVERSİTE REHBERİ EYLÜL 2024 (<https://kariyer.kastamonu.edu.tr/index.php/kariyer-rehberi/ueniversite-rehberi-2024>)

BOLOGNA BİLGİ PAKETLERİ (<https://ubys.kastamonu.edu.tr/AIS/OutcomeBasedLearning/Home/Index?culture=tr-TRps>)

KASTAMONU ÜNİVERSİTESİ ÖĞRENCİ TOPLULUKLARI

(https://topluluklar.kastamonu.edu.tr/index.php?option=com_sppagebuilder&view=page&id=286)

Birimlerin Liderlik Yönetişim ve Kalite Komisyonlarına önemli not: Birimlerinizde dış paydaşlara sunum yaparken biriminizin BİDR gibi önemli dokümanlarını ve bağlantılarını yukarıdaki gibi ekleyerek sunum yapınız.



İlginiz İçin Teşekkürler...